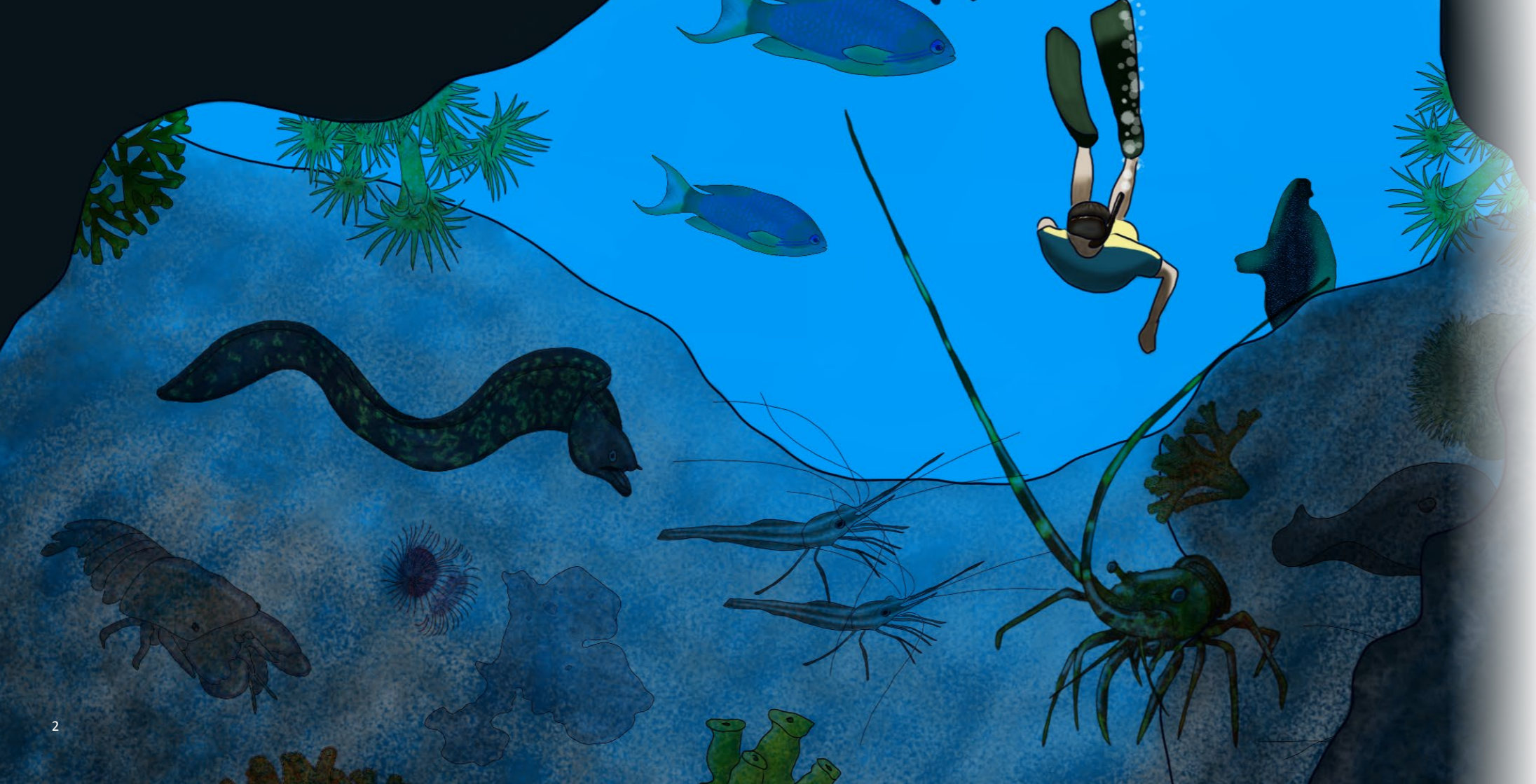


# AMAGATS A LA PENOMBRA: LLAGOSTES, LLAMÀNTOLS I ESCLOPS





## AMAGATS A LA PENOMBRA: LLAGOSTES, LLAMÀNTOLS I ESCLOPS

Les zones de penombra són aquelles situades a una profunditat de més de 25 metres, on la llum de sol arriba molt esmorteïda, però també, a menys fondària a les racondes ombriloses entre parets i formacions rocoses, així com les coves i els túnels.

En absència de llum desapareixen les algues i la posidònia i els fons es troben recoberts d'organismes filtradors, sovint de colors vius que no descobrirem fins il·luminar-los amb la nostra llanterna, i sobre el fons, molt altres animals camuflats sigui per protegir-se sigui a l'aguait de la seva presa.

Aquest entorn és l'hàbitat de grans crustacis com les llagostes, els llamàntols i els esclops, que trobarem amagats en forats, coves, extraploms i en els racons més foscos.

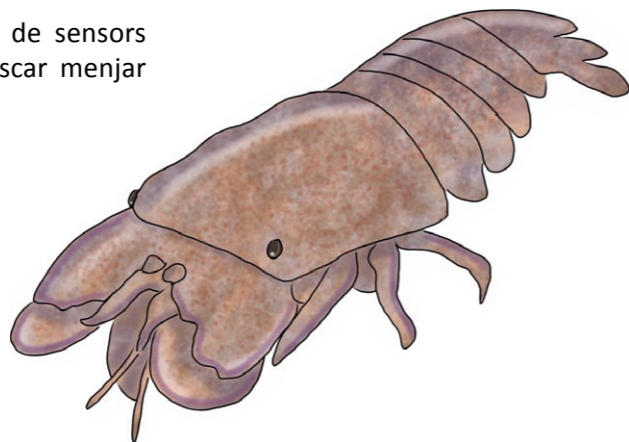
## LES LLAGOSTES, ELS LLAMÀNTOLS I ELS ESCLOPS

Tots són crustacis de grans dimensions, fins al 40 cm, als que no agrada gens la llum. No només viuen a la zona de penombra, si no que s'amaguen de la poca llum que arriba durant el dia buscant refugi en racons i esquerdes, i és durant la nit que surten dels seus amagatalls per buscar aliment.

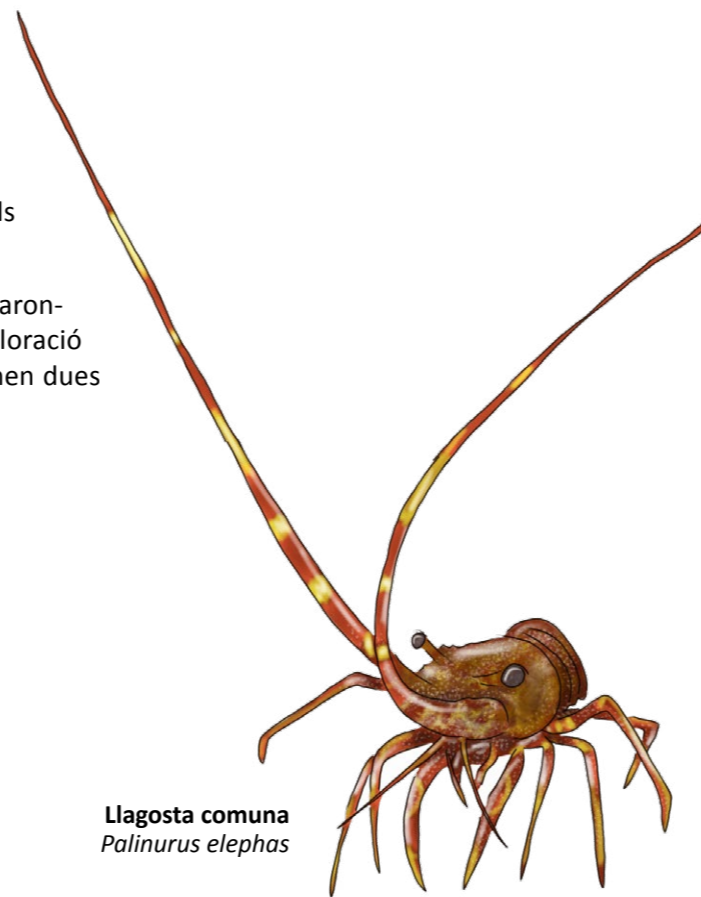
Les llagostes tenen unes antenes llargues que poden duplicar la mida del cos, i són de color taronja rogenc. Els esclops no tenen antenes, sinó unes estructures que recorden pales i una coloració marró clar que els fa passar molt desapercebuts en els seus amagatalls i els llamàntols tenen dues potents pinces que els fan inconfusibles.

Tots tres tenen apèndix recoberts de sensors que els permeten orientar-se i buscar menjar malgrat la falta de llum.

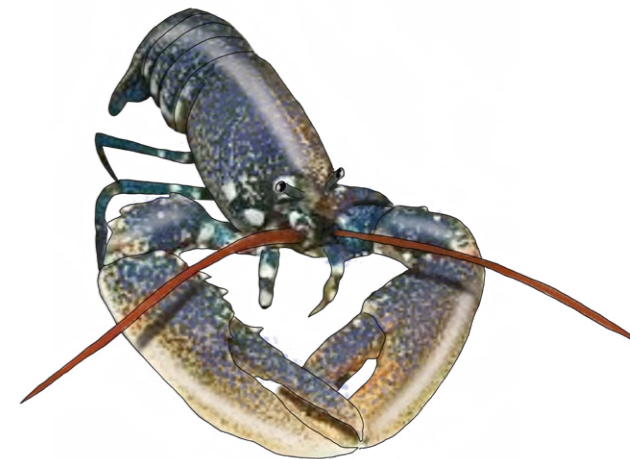
**Esclop o Llagosta Lluïsa**  
*Scyllarus sp.*



**Llagosta comuna**  
*Palinurus elephas*



**Llamàntol**  
*Homarus gammarus*



## UNA MENJA EXQUISIDA PER A HUMANS I PEIXOS

Les llagostes, els llamàntols i els esclops són crustacis molt apreciats gastronòmicament i per això han estat objectiu de la pesca durant molt de temps. Malgrat la seva gruixuda cuirassa i les punxes que recobreixen parts del seu cos, són també una menja desitjada per molts peixos, entre els quals els meros o els pops, que els inclouen a la seva dieta sempre que els és possible.

De fet, aquesta és la raó per la qual són molt més actius de nit i s'amaguen en zones de penombra de dia: per passar desapercebuts de totes les mirades.

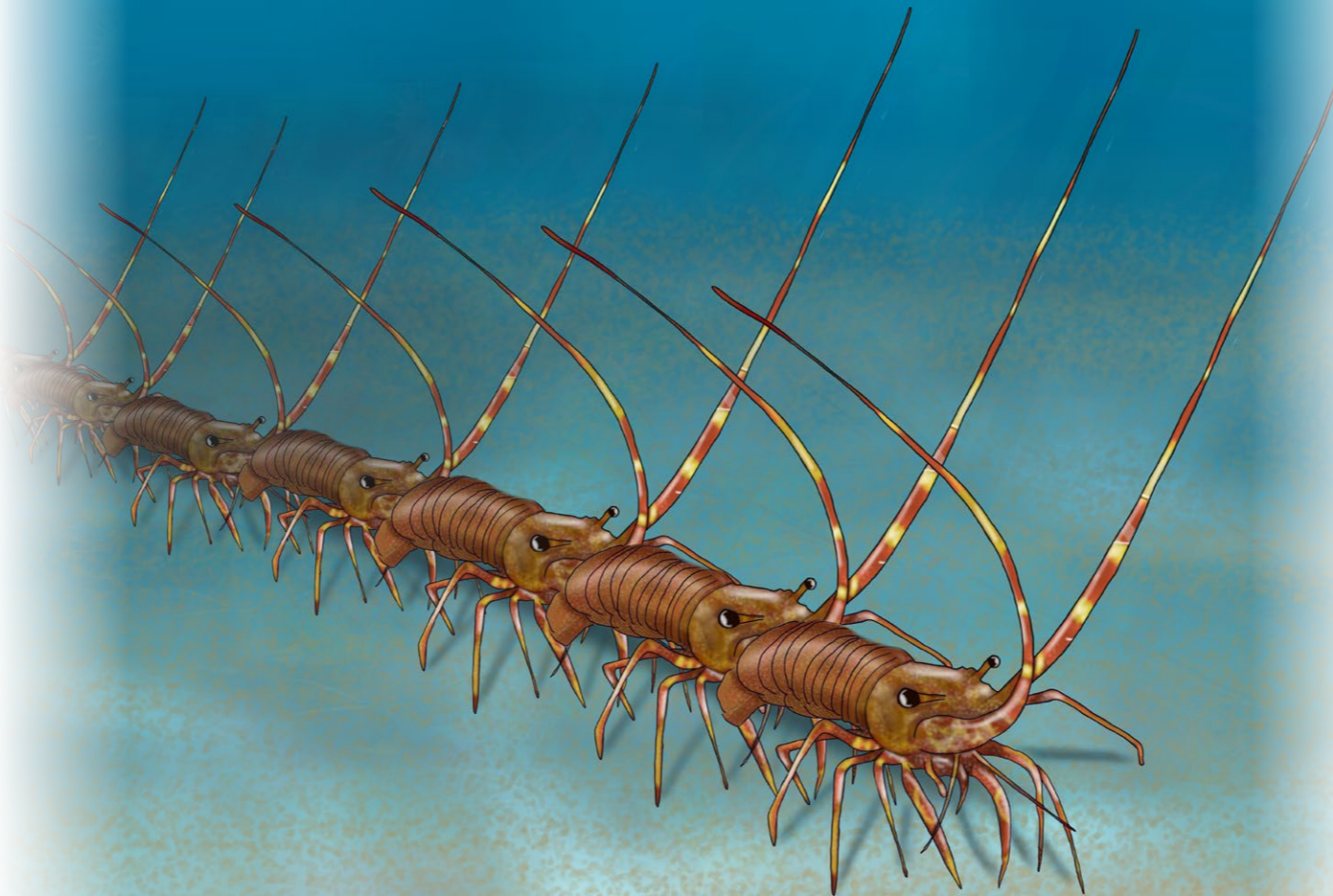
Tot i que en menys abundància que abans, avui en dia encara podem veure les tres espècies, especialment en zones protegides o fondes i allunyades dels pescadors subaquàtics; solen ser exemplars joves i de mida petita i només trobem exemplars grans a força fondària.

## UN VESTIT A MIDA

La closca de les llagostes, els esclops i els llamàntols, com la de tots els crustacis, és un exoesquelet, que han d'anar renovant a mesura que creixen.

Quan perden la cobertura exterior ja tenen la nova closca preparada a sota, però aquesta ha estat exposada per tal d'adquirir la robustesa necessària. Aquest procés pot durar hores, i és el moment en que són més vulnerables.

Així doncs, la renovació d'aquest vestit a mida, que quan són joves es realitza diversos cops l'any, és un moment de gran risc i normalment es desenvolupa fora de la vista de depredadors i capbussadors.



## MITE O REALITAT?

Els submarinistes més grans i amb més experiència expliquen haver vist en alguna ocasió grups molt nombrosos de llagostes caminant pel fons conjuntament i en la mateixa direcció, així com grans concentracions cobrint el fons marí, amb capes d'aquests crustacis caminant uns sobre els altres.

Aquesta anècdota, que avui en dia als submarinistes més joves els sembla una exageració i quasi bé un mite, és real.

Perquè avui en dia no és possible o en tot cas molt difícil, trobar aquestes concentracions? Hi ha dues condicions que semblen haver motivat aquest canvi, d'una banda la pressió sobre la població de llagostes han estat tan gran que han minvat tant les concentracions com les migracions associades, i per altra banda, aquestes -ara amb menys exemplars- s'han desplaçat a més fondària, on és més difícil observar-les.

La sobrepesca i el furtivisme han fet d'aquests animals, especialment dels exemplars adults, uns espècimens poc freqüents que cal apreciar en veure'ls.



## ON VEURE LLAGOSTES, LLAMÀNTOLS I ESCLOPS

Els podem veure a partir del 15-20 metres de fondària, en zones rocoses i amagats en forats, repises, sostres i esquerdes, tot i que els llamàntols prefereixen els forats i coves al límit entre la roca i la sorra o el fang del fons.

Tots són actius quan cau la nit, és per tant en immersions nocturnes quan ens serà possible veure'ls buscant aliment.

El seu hàbitat natural és extens, i tot i que a sobrepesca els ha tornat més escassos i difícils de trobar, són territorials, motiu pel qual els vostres guies us poden ajudar a localitzar-los.

## COM OBSERVAR-LOS

Per veure'ls haurem de revisar amb paciència la paret amb ajut d'una llanterna. Les llagostes són les més fàcils de distingir, no només a causa del seu color més viu en ser il·luminat, si no perquè les antenes poden duplicar la mida del cos i sovint sobresurten fora de l'amagatall.

## PRECAUCIONS

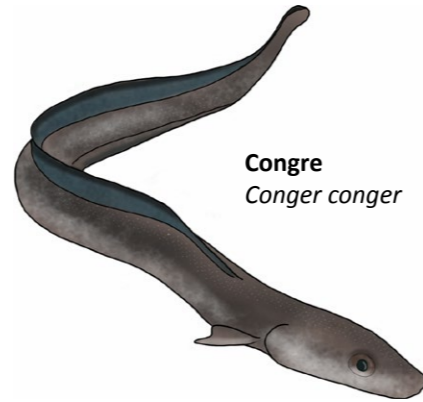
El fet que visquin en coves i forats fa que hàgim de vigilar molt la flotabilitat per no malmetre altres organismes amb un cop fortuït d'aletes.

Mai hem d'intentar treure'ls del forat ni tocar-los les antenes, és obvi que si ho féssim distorsionàriem el seu cycle vital i els podríem deixar exposats als depredadors, però a més, malmetríem els sensors que tenen i que els ajuden a localitzar l'aliment en la foscor de la nit.

## I TAMBÉ

A vegades, trobem llamàntols compartint cau amb un congre. Aquesta associació s'explica perquè els congres mengen pops, el depredador més importants dels llamàntols després de l'home.

Tots tres, llagostes, esclops i llamàntols, poden nedar impulsant-se amb potents moviments de la cua, mecanisme que fan servir sobretot en situacions de fugida.



**Congre**  
*Conger conger*





**Realització:**

Associació de Centres Turístics Subaquàtics Costa Brava Sub

**Coordinació:**

Teresa Marquès

**Disseny i maquetació:**

Alexandra Ulpat (CODI Comunicació i Disseny)

**Idea original, textos i il·lustracions:**

Bufalvent. Estudi de la Mediterrània

Ona Font i Xavier Munill

Projecte cofinanciat pel Fons Europeu Marítim i de la Pesca